

Sécurité alimentaire

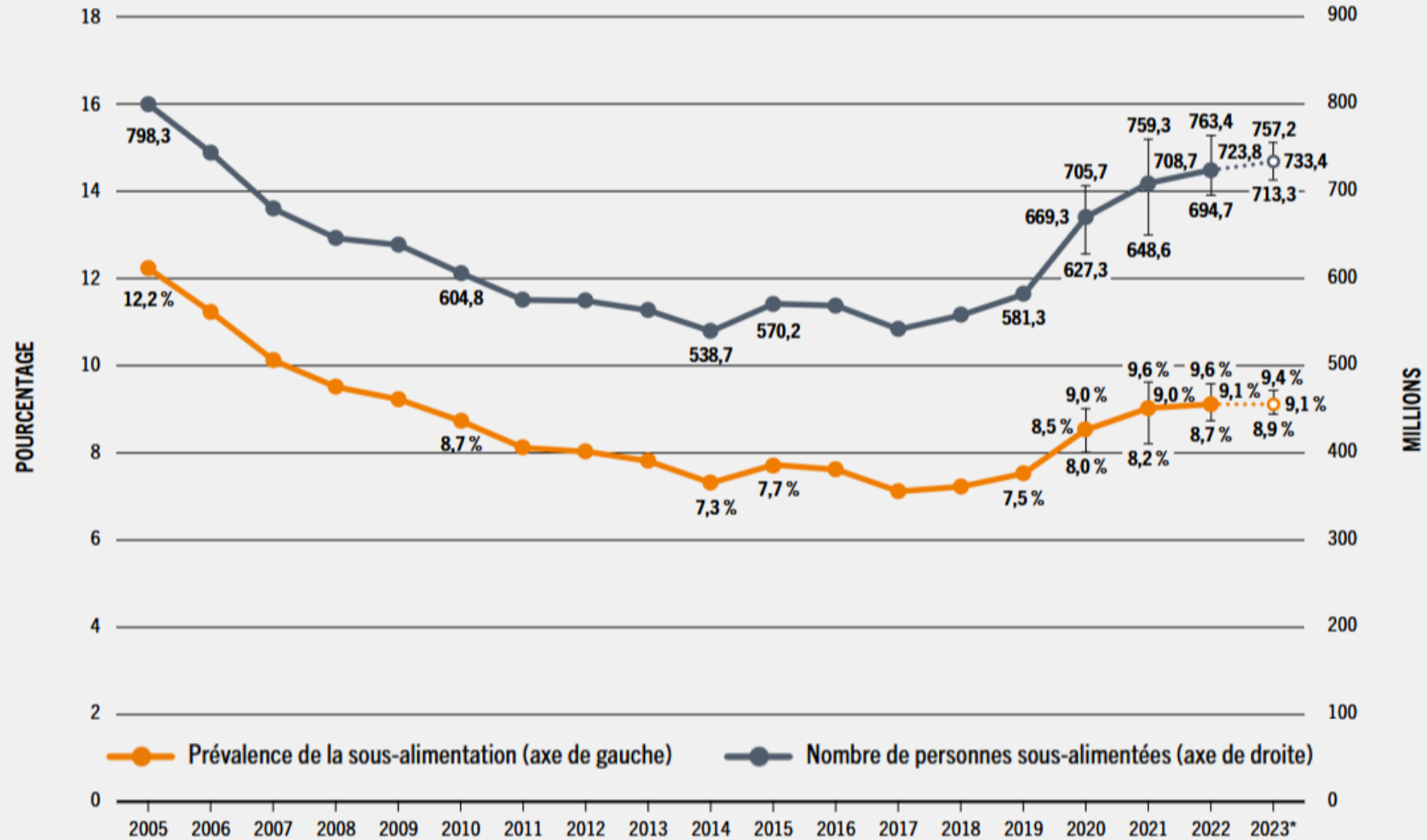
Café de la statistique

11 février 2025

Akiko Suwa-Eisenmann

INRAE et HLPE-FSN

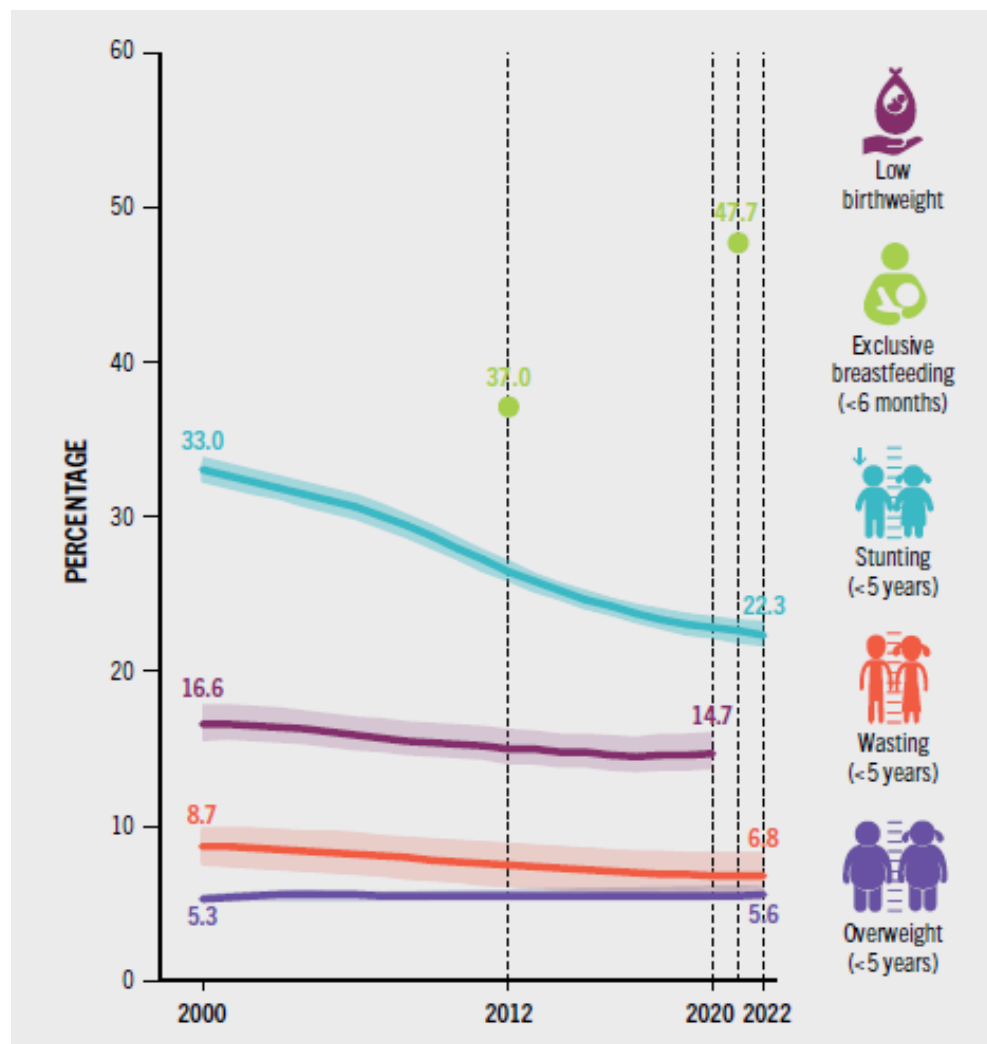
FIGURE 1 LA FAIM A FORTEMENT AUGMENTÉ DE 2019 À 2021 À L'ÉCHELLE MONDIALE, PUIS EST RESTÉE AU MÊME NIVEAU JUSQU'EN 2023



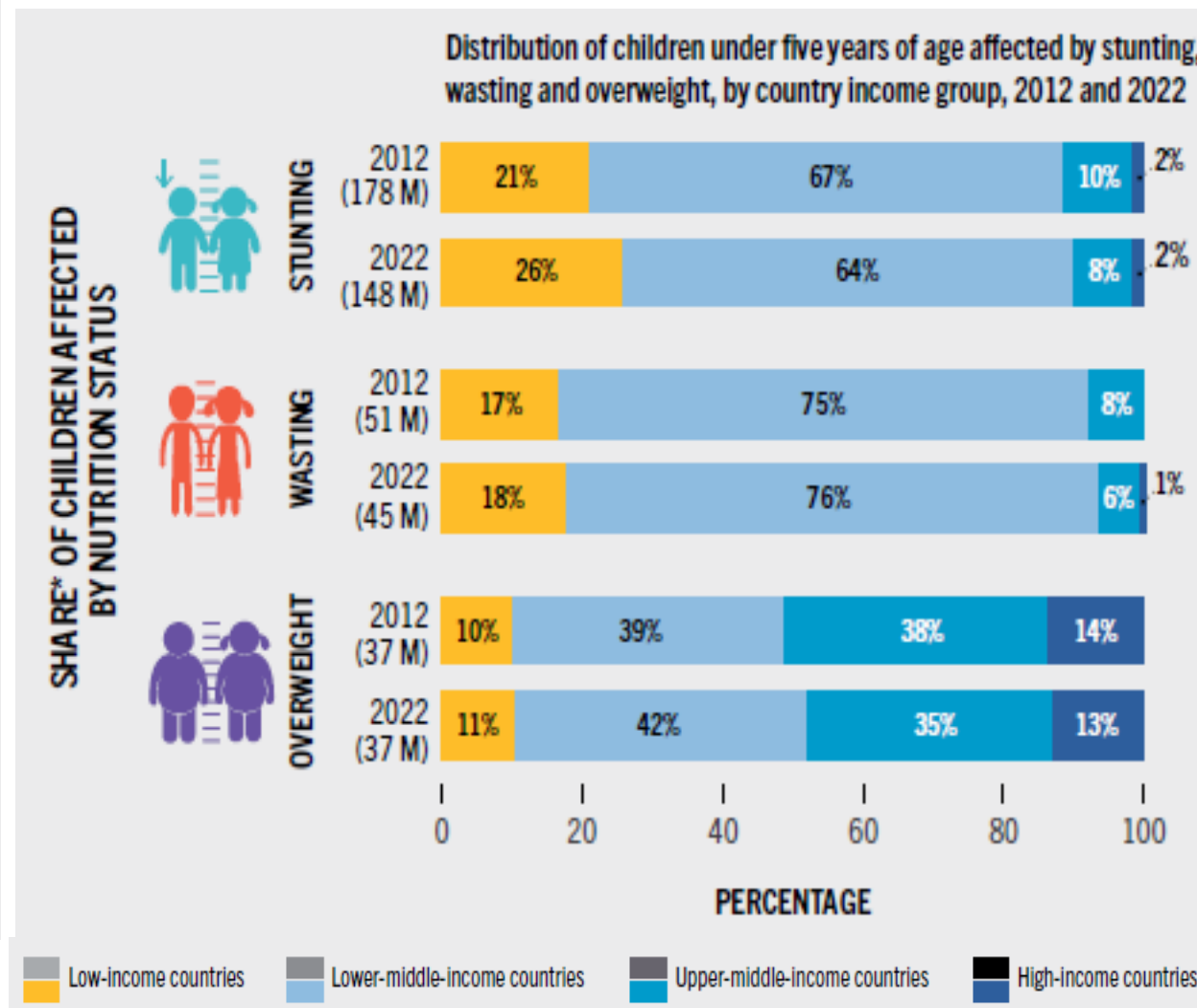
20% en Afrique,
8% en Asie,
6% en Amérique
Latine et Caraïbes

Source FAO-UN : Etat de la sécurité alimentaire et de la nutrition dans le monde (SOFI) 2024

Indicateurs nutritionnels des enfants de moins de 5 ans



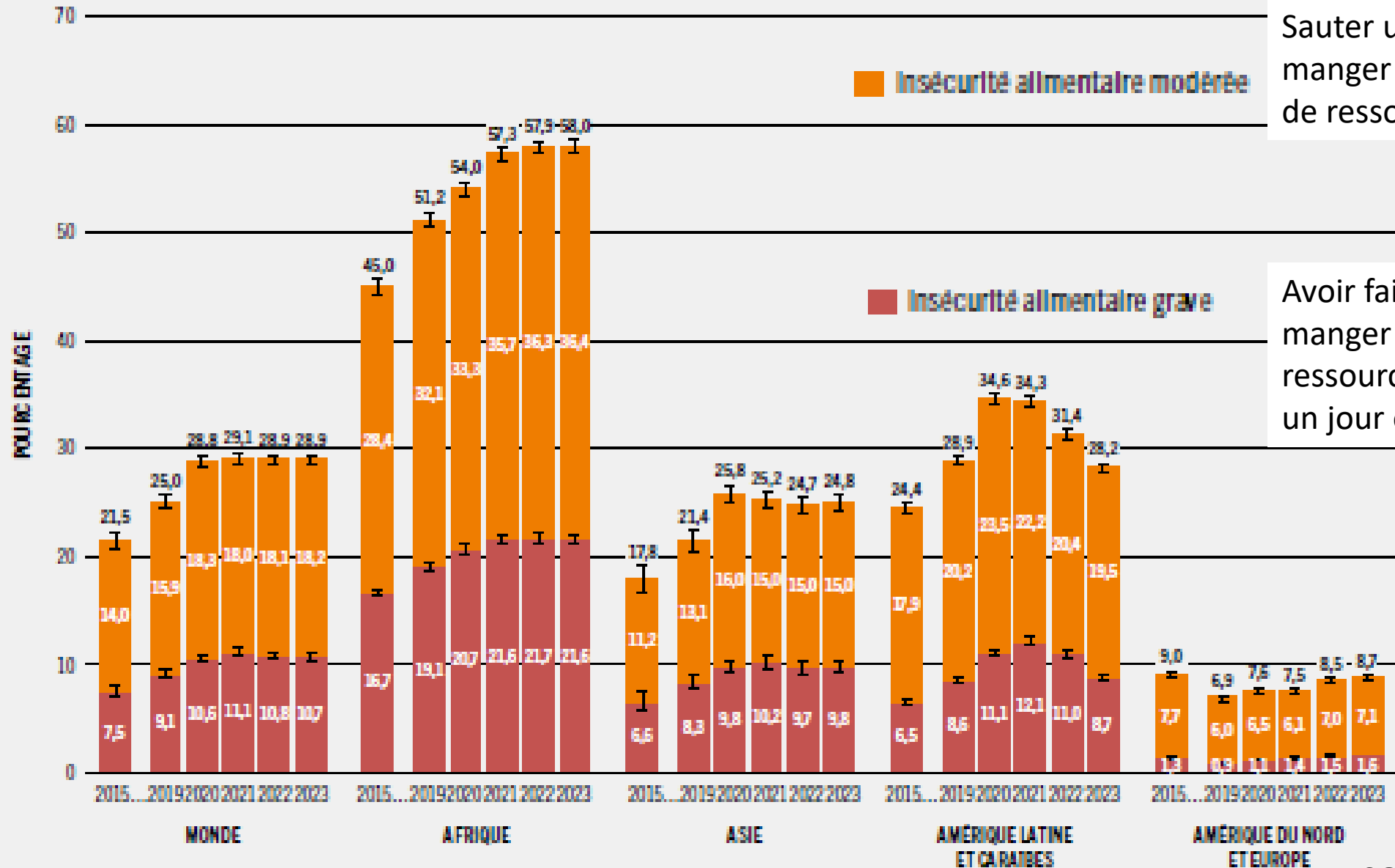
FAO SOFI 2024



Echelle d'expérience de l'insécurité alimentaire

Sauter un repas, ne pas manger assez, par manque de ressources

Avoir faim mais ne pas manger par manque de ressources; ne pas manger un jour entier

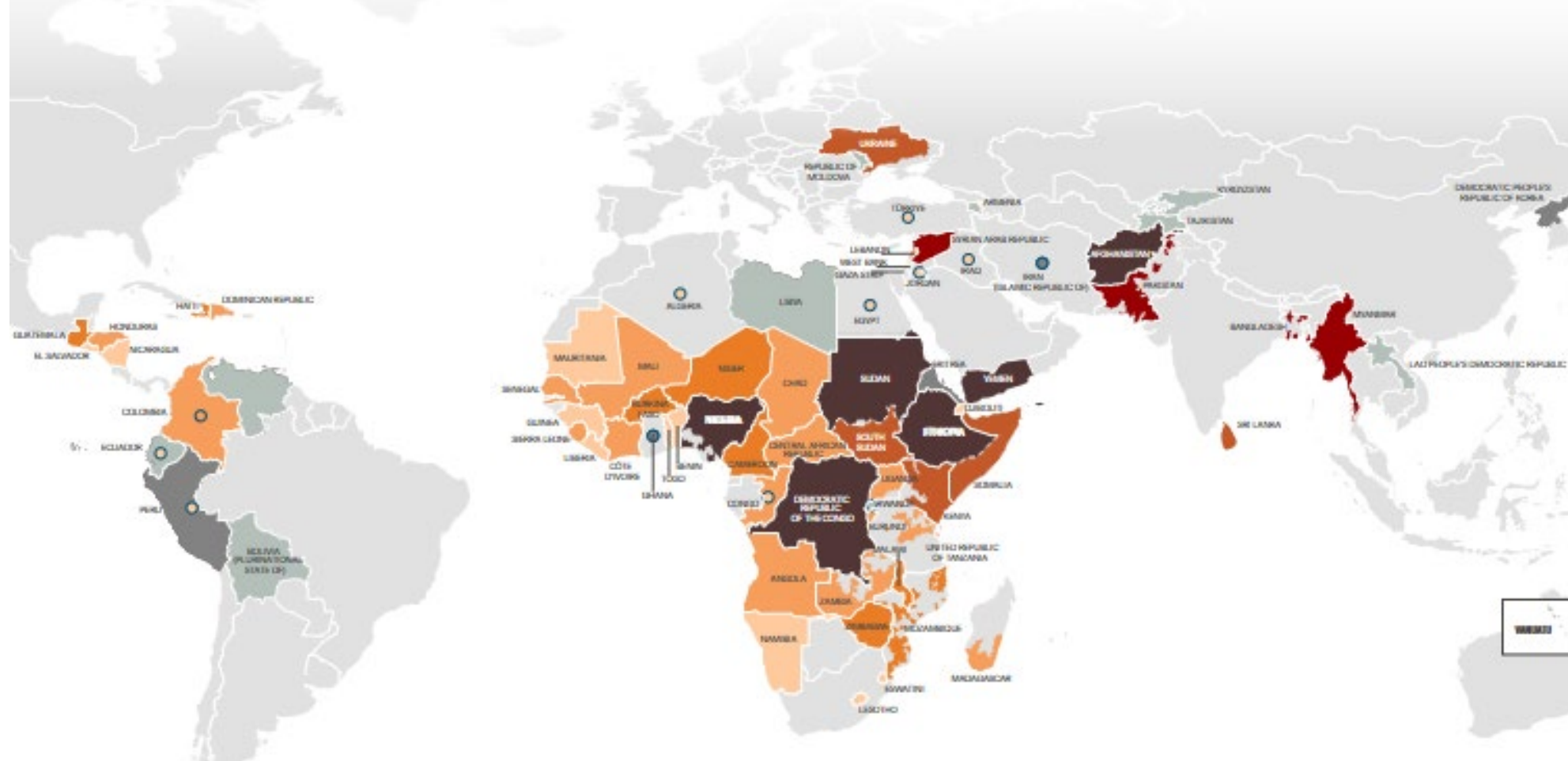


Echelle IPC d'insécurité alimentaire aiguë

Phase 1 Aucune/Minimale	Phase 2 Stress	Phase 3 Crise	Phase 4 Urgence	Phase 5 Catastrophe/ Famine
<p>Les ménages sont capables de couvrir leurs besoins essentiels alimentaires et non-alimentaires sans s'engager dans des stratégies atypiques ou non durables pour accéder à de la nourriture et à des revenus.</p>	<p>Les ménages ont une consommation alimentaire minimalement adéquate mais ne peuvent pas assumer certaines dépenses non-alimentaires sans s'engager dans des stratégies d'adaptation de stress.</p>	<p>Les ménages:</p> <ul style="list-style-type: none">• ont des déficits de consommation alimentaire reflétés par une malnutrition aiguë élevée ou supérieure aux niveaux habituels; ou• parviennent à couvrir leurs besoins alimentaires essentiels de façon marginale mais seulement en se départissant de leurs avoirs de moyens d'existence majeurs ou en employant des stratégies d'adaptation de crise.	<p>Les ménages:</p> <ul style="list-style-type: none">• ont d'importants déficits de consommation alimentaire reflétés par une malnutrition aiguë très élevée et une mortalité excessive; ou• sont en mesure de réduire l'importance des déficits alimentaires mais uniquement en utilisant des stratégies d'adaptation d'urgence et en liquidant leurs avoirs.	<p>Les ménages manquent énormément de nourriture malgré une utilisation maximale des stratégies d'adaptation. Des niveaux d'inanition, de décès, de dénuement et de malnutrition aiguë critiques sont évidents.</p>
<p>(Pour être classée en phase Famine, une zone doit avoir des niveaux de malnutrition aiguë et de mortalité extrêmement critiques)</p>				

281.6M personnes sont en niveau élevé d'insécurité alimentaire aigüe en 2023 (44/59 pays/territoires analysés)

Global food crisis report 2024



France

- Précarité alimentaire :
 - 16% des Français en novembre 2022 déclarent ne pas avoir assez à manger
 - Rapide augmentation en 2022 (9% en 2016, 12% en juillet 2022) (Credoc/INRAE, 3000pers>15ans)
 - 45% ont assez à manger mais se privent de certains aliments
 - (=niveau de 2018, qui avait diminué à 42% pendant le covid)
 - 24% des moins de 40 ans
 - plus les femmes que les hommes
- Dénutrition <https://www.luttecontreladenutrition.fr/>
 - 2 à 3 millions de Français , de tout âge
 - environ 800'000 personnes âgées (4 à 10% des personnes âgées vivant à domicile soit 400'000 pers; 270'000 pers. en Ehpad)
- Obésité : 8,5 millions de Français en 2020
- Diabète : 4,2 millions de Français en 2021

Augmenter ↗



Les fruits et légumes



Les légumes secs:
lentilles, haricots, pois
chiches, etc.



Les fruits à coque:
noix, noisettes, amandes
non salées, etc.



Le fait maison



L'activité physique

Aller vers ↗



Le pain complet
ou aux céréales, les pâtes,
la semoule et le riz complets



Les poissons gras
et maigres en alternance



L'huile de colza,
de noix, d'olive



Une consommation
de produits laitiers
suffisante mais limitée



Les aliments de saison
et les aliments produits
localement



Les aliments bio

Réduire ↘



L'alcool



Les produits sucrés
et les boissons sucrées



Les produits salés



La charcuterie



La viande:
porc, bœuf, veau, mouton,
agneau, abats

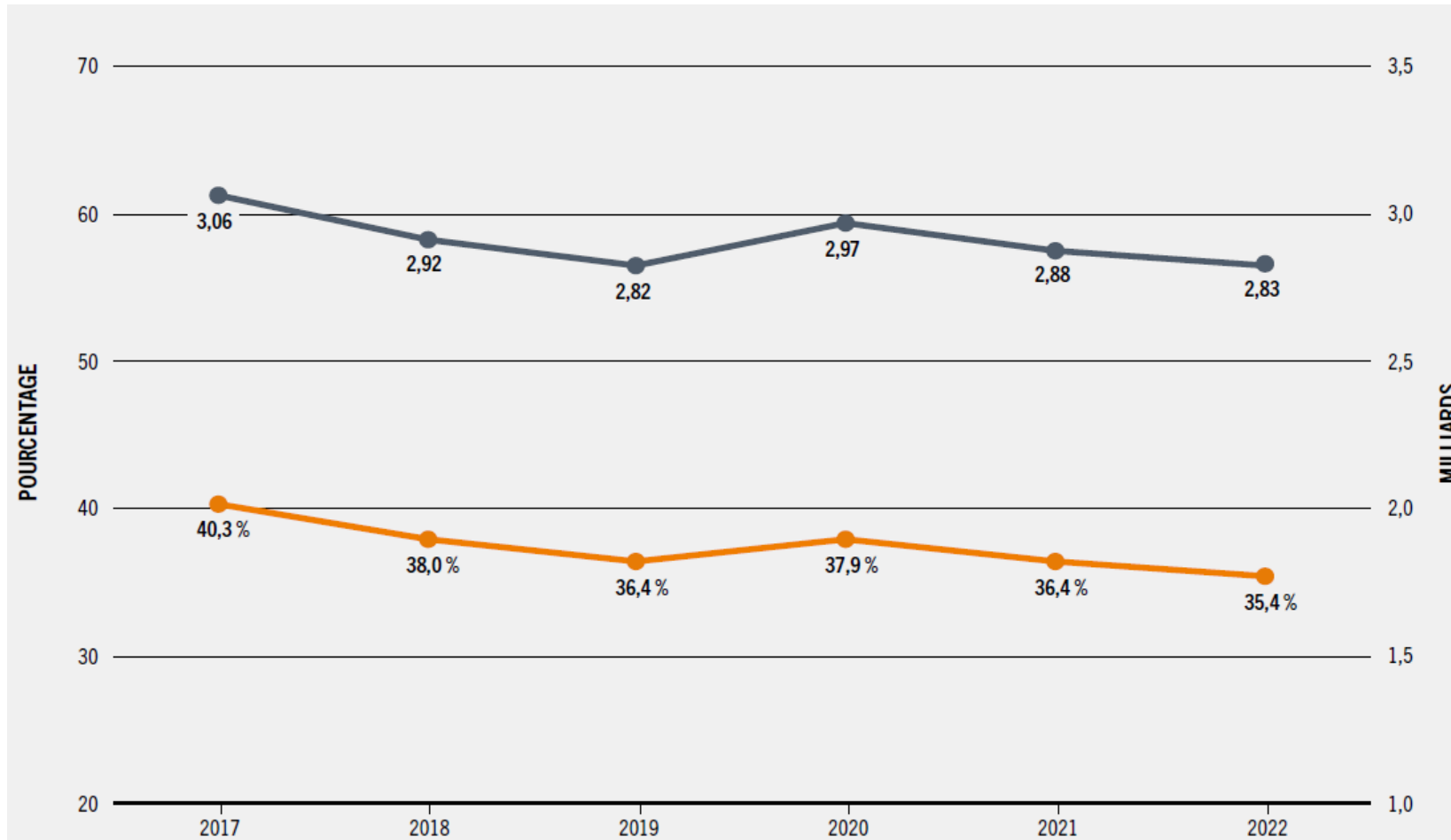


Les produits avec
un Nutri-Score D et E



Le temps passé assis

Proportion de la population et nombre de personnes n'ayant pas les moyens de s'alimenter sainement



FAO SOFI 2024

Le HLPE-FSN



Créé en 2010, le groupe d'experts de haut niveau sur la sécurité alimentaire et la nutrition (**HLPE-FSN**) informe les négociations politiques des Nations-Unies sur la sécurité alimentaire mondiale et à la nutrition.

Le comité directeur du HLPE-FSN, interdisciplinaire et représentatif des diverses régions du monde, fournit des analyses indépendantes, conseille le CSA et identifie les questions émergentes et prioritaires



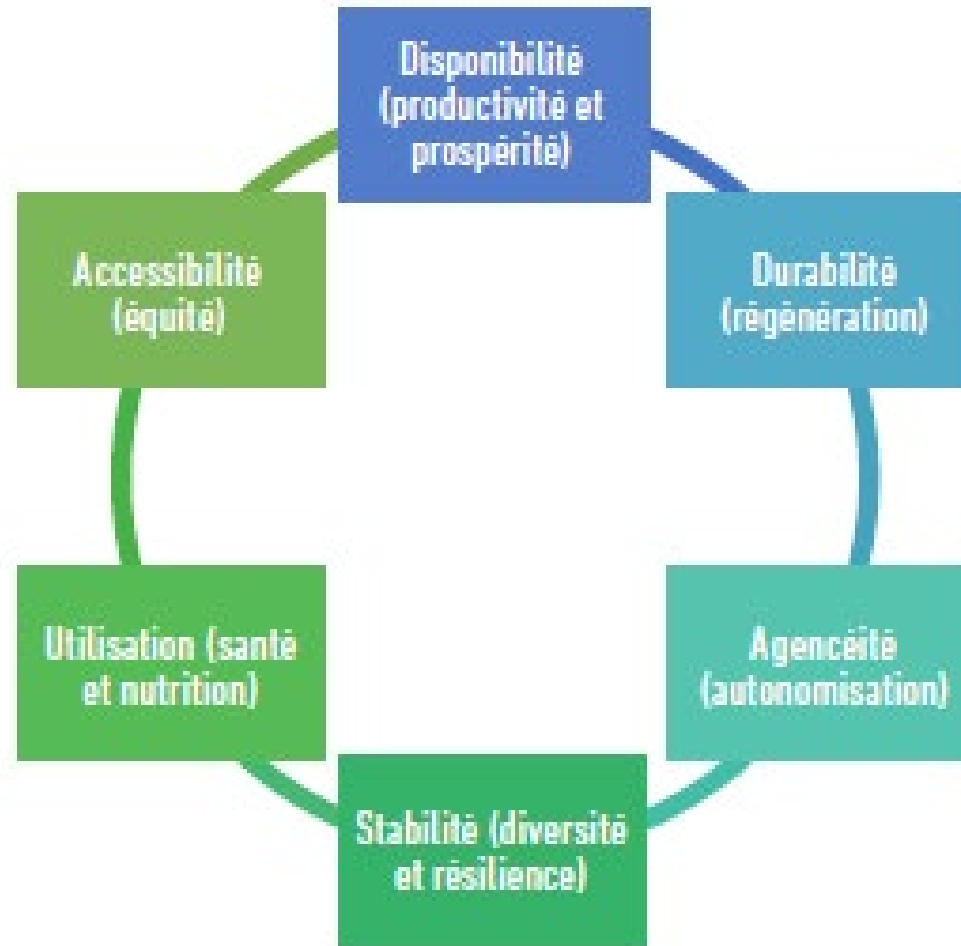
Le **CSA** est la principale plateforme inter-gouvernementale des Nations-Unies dédiée à la sécurité alimentaire et à la nutrition. Créé en 1974 c'est le seul organe des Nations-Unies qui à côté des Etats-membres, inclut des mécanismes pour la société civile et le secteur privé.

Le CSA siège à Rome, à la FAO.

A partir des rapports du HLPE-FSN, le CSA négocie un cadre politique multilateral adopté par les Etats-membres (“directives volontaires”, “recommandations de politiques”).

<https://www.fao.org/cfs/hlpe-fsn-overview/fr/>

Elargir la notion de sécurité alimentaire à 6 dimensions

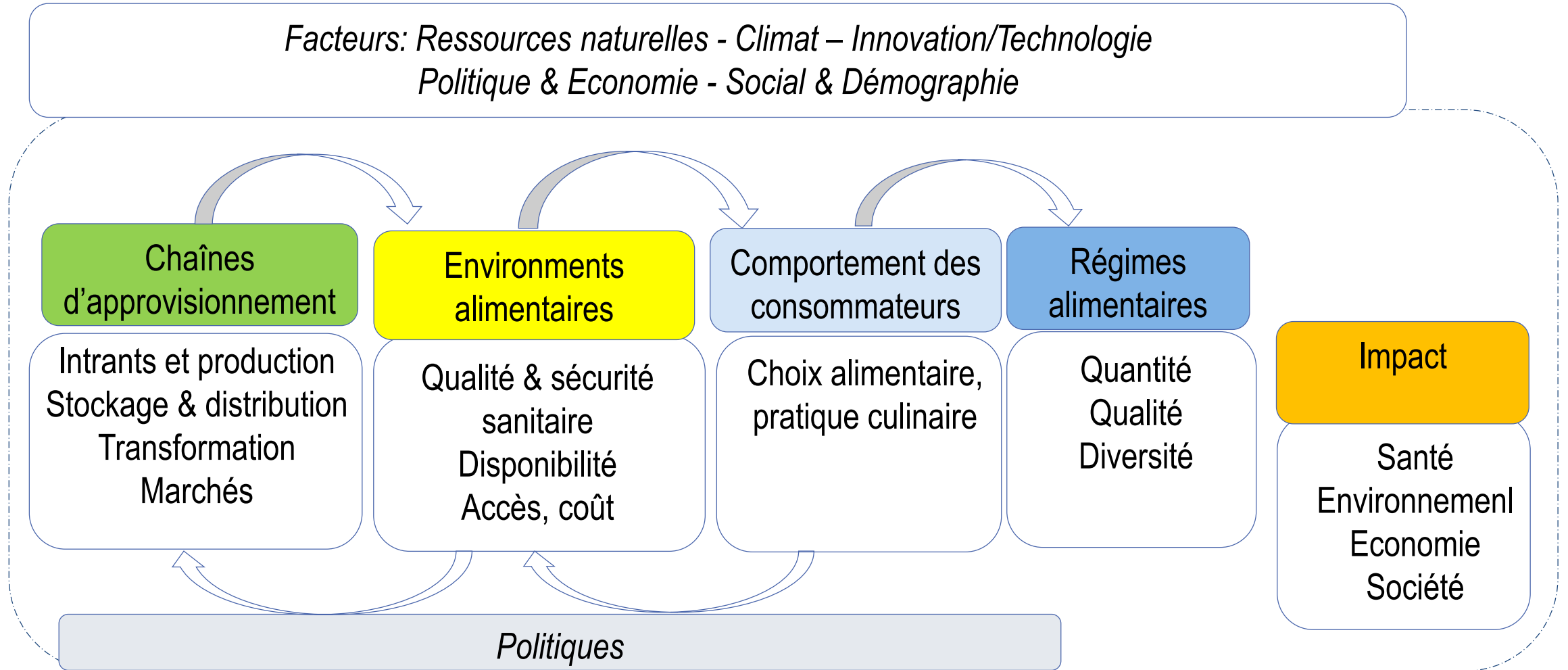


Droit à l'alimentation

Nutrition

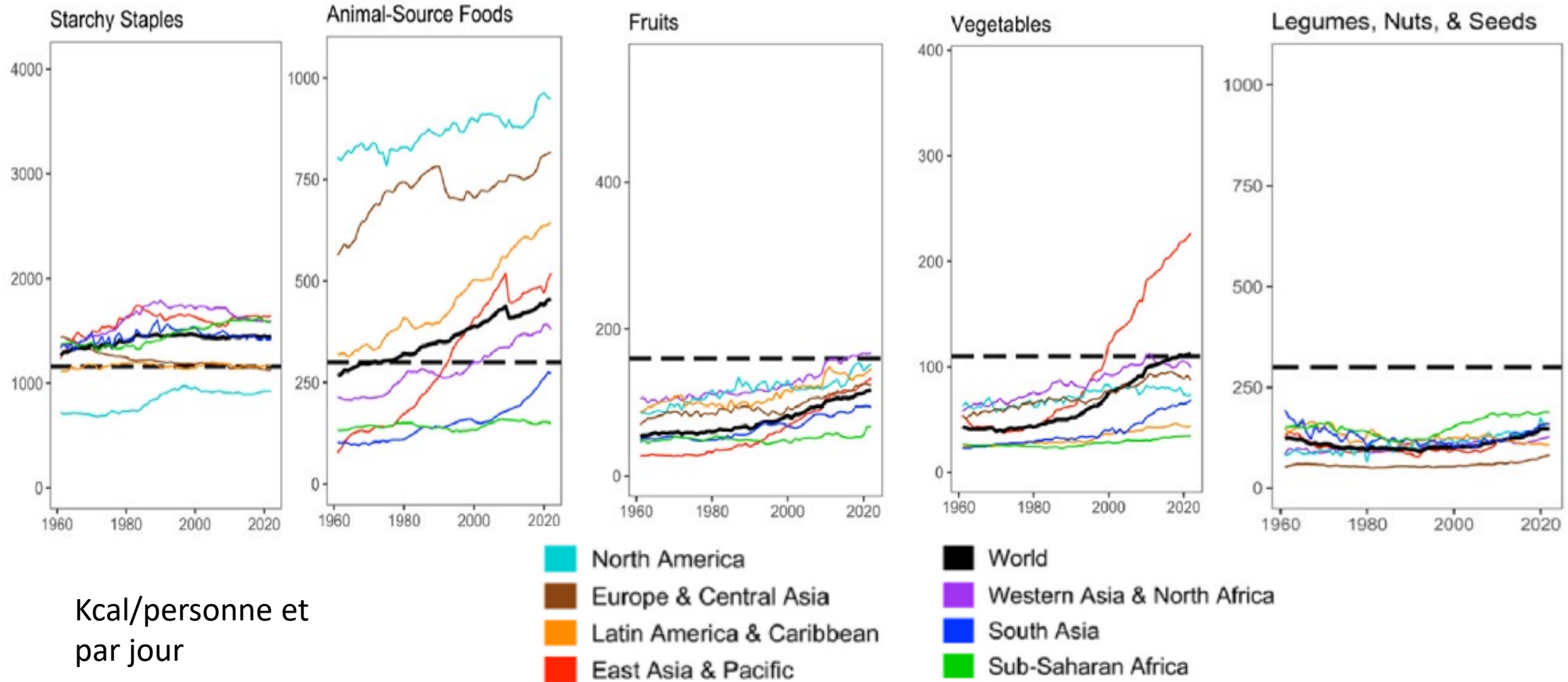
Inégalité

Considérer l'ensemble du système alimentaire



Offres alimentaires des régions du monde par types de produits, comparés aux objectifs d'une alimentation saine, 1961-2022

Costlow et al. 2025



Kcal/personne et
par jour

Conclusion

- Sécurité alimentaire : multi-dimensionnel
- Indicateurs pour plusieurs de ces dimensions :
 - agrégé → individuel
 - objectif → subjectif
 - Court terme/long terme
 - Insécurité chronique/ de crise
 - Calorie (énergie) → régime alimentaire sain
- Multiplicité de politiques
et leur réorientation afin de privilégier la nutrition